

四川

2019

四川省工业贸易学校
质量年度报告

四川省工业贸易学校 联合
成都网邮科技有限责任公司 编制



四川省工业贸易学校
Sichuan Technical School Of Industry And Trade

Campus scenery

校园风光掠影

- ◆ 国家级重点中等职业学校
- ◆ 成都市文明单位标兵
- ◆ 成都市爱国卫生先进单位
- ◆ 教育部《面向二十一世纪职业教育课程改革和教材建设规划》课题组成单位
- ◆ 国家职业技能鉴定所（137所）
- ◆ 四川省科教兴川促进会常务理事单位
- ◆ 中西南华北地区粮食类学校政研会副会长单位
- ◆ 全国商业高职研究会常务理事单位



▲ 学校校门



▲ 学校实训楼



▲ 学校教学楼



▲ 学校汽修实训楼



▲ 学校操场

德有标天
学无止境

质量年度报告

(2019)

未经四川省工业贸易学校许可
任何第三方不得引用

四川省工业贸易学校
2019年12月

四川省工业贸易学校

项目负责人：张 瑜

数据采集：王玉和 王炳清 周训伟 胡莘华 何秋昀 罗登平 邓功敏
曾照春 魏东财 邢青岗 郑惠云

审 稿：张 瑜 杨君强 文 勇

成都网邮科技有限责任公司

产品总设计：孙 英

项目负责人：闫 胜 胡 刚

撰写团队：闫 胜 杜艳球

美 编：曾 健

审 稿：孙 英 熊 红

成都网邮科技有限责任公司版权所有
本报告数据库所有者：四川省工业贸易学校
本报告数据使用权授予者：成都网邮科技有限责任公司

版权声明

成都网邮科技有限责任公司拥有本报告的研究方法及报告格式版权，未经成都网邮科技有限责任公司的书面同意，不得以任何形式和手段复制。

特别声明

- ◆成都网邮科技有限责任公司对本报告数据指标的科学研究方法负责，对报告中涉及的社会调研类数据（标注网邮科技采集字样）的真实性负责。
- ◆其他数据源自四川省工业贸易学校，四川省工业贸易学校对其真实性负责。

前 言

根据国务院《关于加快发展现代职业教育的决定》（国发〔2014〕19号）、国务院办公厅关于深化产教融合的若干意见（国办发〔2017〕95号）、教育部《关于印发〈职业院校管理水平提升行动计划（2015-2018年）〉的通知》（教职成〔2015〕7号）、教育部办公厅《关于开展中等职业教育质量年度报告工作的通知》（教职成厅函〔2016〕2号）、《教育部关于编制和发布 2019 年度中等职业学校质量年度报告的通知》（教职成司函〔2019〕101号）文件及四川省教育厅等相关文件要求，四川省工业贸易学校引入第三方评价机构参与学校 2019 质量年度报告数据调研和编撰相关工作。从学校情况、学生发展、质量保障措施、校企合作、社会贡献、举办人职责、特色创新、主要问题和改进措施等八个方面发布《四川省工业贸易学校质量年度报告》（2019年），接受社会监督，回应社会关切。

目录

一、学校情况	1
(一) 学校概况.....	1
(二) 学生情况.....	2
(三) 教师队伍.....	3
(四) 设施设备.....	5
(五) 信息化建设.....	8
二、学生发展	9
(一) 学生素质.....	9
(二) 在校体验.....	10
(三) 资助情况.....	12
(四) 就业质量.....	12
(五) 职业发展.....	14
三、质量保障措施	15
(一) 专业动态调整.....	15
(二) 教育教学改革.....	15
(三) 教师培养培训.....	17
(四) 规范管理情况.....	18
(五) 德育工作情况.....	19
(六) 党建情况.....	22
四、校企合作	25
(一) 校企合作开展情况.....	25
(二) 学生实习情况.....	25
(三) 集团化办学情况.....	26
五、社会贡献	27
(一) 技术技能人才培养.....	27
(二) 社会服务.....	27
(三) 对口帮扶.....	29

六、举办人职责	30
(一) 经费.....	30
(二) 政策措施.....	31
七、特色创新	32
八、主要问题和改进措施	35
(一) 存在问题.....	35
(二) 改进措施.....	36
附 1: 学校在四川五大经济区中的位置.....	37
附 2: 调研数据样本统计.....	38
附 3: 学校荣誉 (部分)	39
附 4: 政策依据.....	40

一、学校情况

（一）学校概况

1.学校简介

四川省工业贸易学校（四川省粮食学校）建于 1965 年，是国家教育部批准的首批公办国家级重点中等职业学校。学校占地 80 余亩，位于成都市成华区青龙路，毗邻成都熊猫基地及佛教圣地昭觉寺。校园环境优美、文化氛围浓厚，是培养技术技能型人才的摇篮。

学校现有在校学生 2914 人，专任教师 141 人，其中副高职称 38 人，中级职称 26 人，“双师型”教师 51 人，师资力量雄厚，获部级科研成果奖 15 项，获省级科研成果奖 21 项，国家专利 6 项。学校共建有 24 个实训室，能同时提供 820 个工位，设备价值 1362 万元。学校建有现代化的网络室、电子阅览室、多媒体教室、数控室、机电室、会计模拟室等现代教育技术设备。图书馆藏书 12.5 万余册，各种期刊杂志 32 种。

2.办学资源

目前，学校占地面积¹53812.2 m²（自有产权面积 52815.2 m²，租用面积 1000 m²），生均占地面积 18.5 m²；建筑面积 52736.46 m²，生均建筑面积 18.1 m²，两项指标均略低于现行中等职业学校设置标准²

¹学校占地面积：是指学校具有国家颁发的土地使用权证所占用的土地面积，包括学校体育场、绿化用地，不包括农场、林场的占地面积。（平方米）

²中等职业学校设置标准：校园占地面积（不含教职工宿舍和相对独立的附属机构）：新建学校的建设规划总用地不少于 40000 平方米；生均用地面积指标不少于 33 平方米。

（以下简称“设置标准”）。固定资产总值达 4120.21 万元，详见表 1-1。

表 1-1 学校办学资源总量

序号	项目	单位	2018-2019		2017-2018		生均设置标准
			数量	生均值	数量	生均值	
1	学校占地面积	m ²	53812.15	18.5	53812.2	18.8	≥33
2	学校建筑面积	m ²	52736.46	18.1	51008.6	17.8	≥20
3	教学及辅助用房面积	m ²	7800	--	7800	--	--
4	学生宿舍面积	m ²	12862.6	--	12862.6	--	--
5	固定资产总值	万元	4120.21	--	4627.04	--	--

（二）学生情况

1. 学生规模

2018-2019 学年，学校中等职业教育全日制在校生 2914 人，比上一学年增加 49 人，增幅 1.7%；2019 年毕业生 1123 人，较上一学年增加 261 人，增幅 30.3%；2019 年招生 955 人，较上一学年增加 40 人，增幅 4.4%，见图 1-1。学生三年巩固率³为 98.55%。

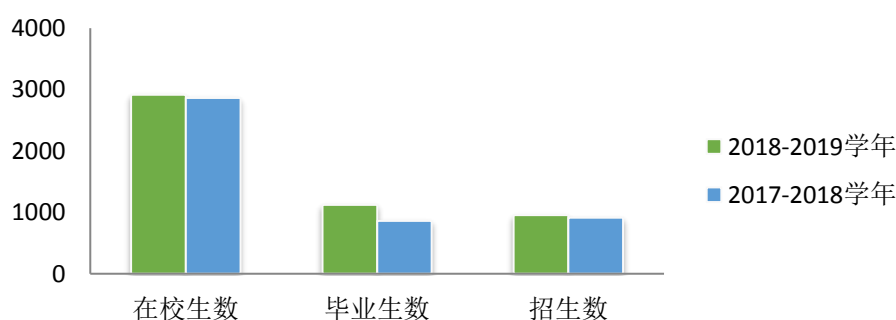


图 1-1 学生数量统计

校舍建筑面积（不含教职工宿舍和相对独立的附属机构）：新建学校建筑规划面积不少于 24000 平方米；生均校舍建筑面积指标不少 20 平方米。

³学生三年巩固率：三年巩固率是指学校毕业班学生数占该年级入学时学生数的百分比。

2.学生结构

学校现有汽车运用与维修、会计、计算机应用等 9 个专业，其中：计算机应用 884 人，占在校生总人数 30.3%，同比上年增长 24.5%；机电技术应用专业 344 人，占在校生总人数 11.8%，同比上年增长 9.6%；会计专业 426 人，占在校生总人数的 14.6%，同比上年减少 15.6%；汽车运用与维修专业 625 人，占在校生总人数的 21.4%，同比上年减少 10.3%，其他专业在校生数及近两年变化详见表 1-2。

表 1-2 分专业在校生统计表

序号	专业名称	2017-2018		2018-2019		两年对比	
		在校生数	占比	在校生数	占比%	人数变化	同比
1	机电技术应用	314	11.0%	344	11.8%	30	9.6%
2	粮油饲料加工技术	1	0.0%	5	0.2%	4	-
3	计算机应用	710	24.8%	884	30.3%	174	24.5%
4	会计	505	17.6%	426	14.6%	-79	-15.6%
5	市场营销	232	8.1%	211	7.2%	-21	-9.1%
6	高星级酒店运营与管理	143	5.0%	155	5.3%	12	8.4%
7	产品质量监督检验	103	3.6%	93	3.2%	-10	-9.7%
8	汽车运用与维修	697	24.3%	625	21.4%	-72	-10.3%
9	建筑设备安装	160	5.6%	171	5.9%	11	6.9%
合计		2865	100%	2914	100%	49	1.7%

(三) 教师队伍

1.师资队伍总体结构

2018-2019 学年，学校有教职工 162 人，其中专任教师 141 人，生师比为 20.7:1，略低于设置标准⁴，主要原因在于在校生人数增加，师资的引进速度稍显滞后。专业教师数 74 人，占学校专任教师数的

⁴中等职业学校设置标准：专任教师一般不少于 60 人，生师比达到 20: 1，专任教师学历应达到国家有关规定。专任教师中，具有高级专业技术职务人数不低于 20%。专业教师数应不低于本校专任教师数的 50%。

52.5%，达到了设置标准；专业教师中“双师型”教师⁵51人，占比⁶达到68.9%，高于设置标准。师资队伍结构详见表 1-3。

表 1-3 师资队伍总体结构

学年	专任教师总数	生师比	专任教师中 专业课教师		专业课教师中 双师型教师	
			人数	占比 (%)	人数	占比 (%)
2017-2018	139	20.6:1	72	51.8%	46	63.9%
2018-2019	141	20.7:1	74	52.5%	51	68.9%

2.专任教师学历结构

专任教师学历结构，其中具有研究生学历或学位以上的教师 12人，占比 8.5%；具有本科学历的教师 125 人，较上一学年增加 2 人，占比 88.7%；专科 4 人，占比 2.8%。

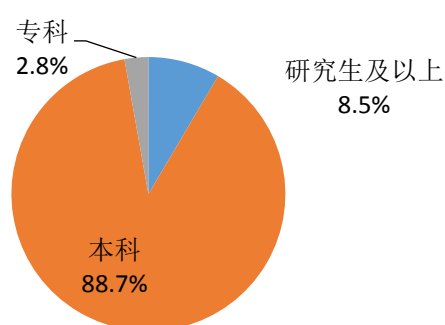


图 1-2 专任教师学历结构图

3.专任教师职称结构

专任教师中具有高级职称的教师 38 人，占专任教师总数的 27.0%，高于设置标准；具有中级职称的专任教师 26 人，占比 18.4%；具有初级职称的专任教师 63 人，占比 44.7%；未定职级 14 人，占比 9.9%。

⁵双师型教师：指具备教师资格和行业能力资格，从事职业教育工作的教师。

⁶双师型教师占比：指学校“双师型”（具备教师资格和行业能力资格）专任教师数占专任教师总数的百分比，标准规定双师型教师不低于 30%。

中级和高级专任教师总和达 45.4%。

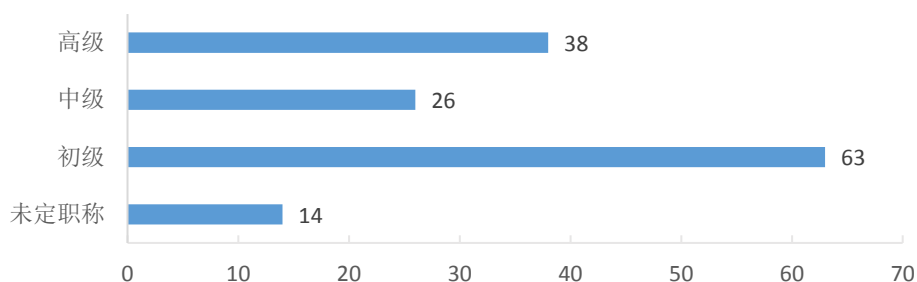


图 1-3 专任教师职称结构统计(人数)

4.专任教师年龄结构

学校师资队伍中，35 岁及以下年龄段专任教师 42 人，较上一学年增加 2 人，占比 29.8%；36~45 岁年龄段专任教师 38 人，占比 27.0%；46~55 岁年龄段专任教师 57 人，占比 40.4%；56 岁及以上年龄段专任教师 4 人，占比 2.8%，结构较合理，专任教师年龄结构见表 1-4。

表 1-4 专任教师年龄结构

序号	年龄区间	人数	百分比
1	35 岁及以下	42	29.8%
2	36~45 岁	38	27.0%
3	46~55 岁	57	40.4%
4	56 岁及以上	4	2.8%
总计		141	100%

(四) 设施设备

1.教学、实训仪器设备值

2019 年，学校新增教学、实习仪器设备资产值 30 万元，现有教学仪器设备总值为 1362 万元，生均教学、实习仪器设备资产值达 4674

元，高于设置标准⁷，为学校专业发展提供了基础保障。

2.校内实习实训工位数

学校现有校内实训室 24 个，总面积达 3940 m²，覆盖所有专业。实训室共有 820 个工位，生均实习实训工位数为 0.28 个。校内实训资源统计见表 1-5。

表 1-5 校内实训资源统计表

序号	实训基地名称	实训室名称	工位数(个)
1	计算机专业实训中心	计算机办公软件实训室	80
		计算机网络应用实训室	50
		计算机组装与维护实训室	50
		计算机软件开发实训室	40
		计算机图形图像处理实训室	80
2	汽修实训中心	底盘系统实训室	10
		发动机拆装、运行及监测实训室	20
		汽车电器设备实训室	10
		汽车故障诊断实训室	10
		车轮平衡实训室	6
		自动变速器拆装实训室	12
3	机械实训中心	焊工实训室	20
		钳工实训室	20
		数控加工实训室	4
		铣床、磨床实训室	10
		普通车床实训室	10
4	电工电子实训中心	电工实训室	48
		电子实训室	18
		PLC 实训室	12
5	粮油检化验实训中心	分析滴定实训室	12
		粮油物理检验室	12

⁷中等职业学校设置标准：应当具有与专业设置相匹配、满足教学要求的实验、实习设施和仪器设备。工科类专业和医药类专业生均仪器设备价值不低于 3000 元，其他专业生均仪器设备价值不低于 2500 元。

序号	实训基地名称	实训室名称	工位数(个)
		天平实训室	30
		粮油化学成分检测室	40
		样品制备实训室	10
		原子荧光、原子吸收实训室	16
		粮油快速检验实训室	20
		气相、液相实训室	20
		微生物实验室	20
		害虫防治实验室	10
6	粮油加工实训中心	粮食粉碎实训室	5
7	会计专业实训中心	财务和基础会计模拟实训室	40
		会计电算化实训室	40
8	高星级饭店运营与管理专业实训中心	餐饮实训室	20
		客房服务实训室	15
合计			820

3.图书馆条件

学校现有纸质图书 12.5 万余册，生均 42.9 册，高于设置标准⁸；电子图书 17000 余册、各种期刊杂志 32 种，阅览室座位数 200 余个，低于设置标准。

4.其他实训条件

学校共建立了 7 个稳定的校外实训基地，覆盖所有专业。

表 1-6 校外实训基地统计表

序号	基地名称(全称)	依托单位	面向专业
1	中粮集团新津园区实习基地	中粮集团	产品质量监督检验、粮油饲料加工
2	海尔重庆工业园区实训基地	海尔集团	机电技术应用
3	新良大酒店实习基地	新良大酒店	高星级饭店运营与管理、会计、市场营销

⁸中等职业学校设置标准：适用印刷图书生均不少于 30 册；报刊种类 80 种以上；教师阅览（资料）室和学生阅览室的座位数应分别按不低于专任教师总数 20%和学生总数 10%设置。

序号	基地名称(全称)	依托单位	面向专业
4	四川粮油批发中心新都直属库 实习基地	四川粮油批发中心新 都直属库	产品质量监督检验、 粮油饲料加工技术
5	南京厦普电子有限公司实习基 地	南京厦普电子有限公 司	计算机应用、机电技 术应用
6	厦门天马微电子有限公司实习 基地	厦门天马微电子有限 公司	计算机应用、机电技 术应用
7	常州众泰汽车有限公司实习基 地	常州众泰汽车有限公 司	汽车运用与维修

(五) 信息化建设

学校建有现代化的网络室、电子阅览室、多媒体教室、数控室、机电室、会计模拟室等现代教育技术设备设施。有信息技术管理中心，已有线上管理系统：教务管理系统、协同办公系统；建有课程资源库、录播教室等支撑教学的环境与设备；现有教学用计算机 388 台，每百生 13.3 台，低于设置标准⁹。

表 1-7 校园基础网络情况

序号	指标	数值
1	出口总带宽 (Mbps)	100
2	校园网主干最大带宽 (Mbps)	1000
3	教学用计算机数量(台)	388
4	每百生教学用计算机数量 (台/100 人)	13.3

⁹中等职业学校设置标准：要具备能够应用现代教育技术手段，实施现代远程职业教育及学校管理信息化所需的软、硬件设施、设备。其中，学校计算机拥有数量不少于每百生 15 台。

二、学生发展

（一）学生素质

1. 学生思想政治情况

学校高度重视学生的思想政治教育，配备专职团委干事，在班级建立了由班主任负责指导的团支部。学校现有团员七百余人。

为了加强学生常规教育，学校进一步完善学生管理制度，相继修订和出台了《学生纪律督察制度》《学生军训管理制度》《学生手册》等制度。为了提高学生管理队伍的思想业务水平和工作的主动性、积极性、创新性，学校对班主任的工作考核做了精细化的管理，组建起一支老中青相结合的班主任队伍和学生纪律督察组，重点做好学生的教育转化工作，要求每位班主任做到“三勤”（口勤、耳勤、腿勤）、“三跟”（跟早操、跟课外活动、跟早晚自习）、“五到位”（思想到位、责任到位、管理到位、检查到位、教育到位），同时也加强与学生家长的联系，让家长了解学生在校的动态。学生管理团队的不断充实和管理制度的不断完善，学校形成了良好的校风和学风。2018-2019 学年，学生德育操行表现良好，见下图。

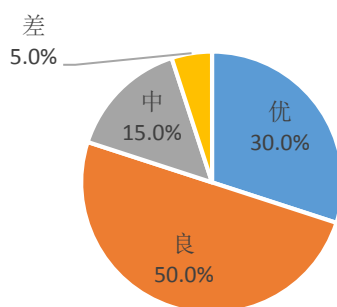


图 2-1 学生德育操行考核情况

2.学生基本素质评价

2018-2019 学年，学生基本素质整体良好，文化课合格率 99%，体质测评合格率 100%，专业技能合格率 88%，双证书获取率 87%，毕业率为 100%，见表 2-1。

表 2-1 学生基本素质评价指标

学年	文化课合格率	体质测评合格率	专业技能合格率	双证书获取率	毕业率
2018-2019	99%	100%	88%	87%	100%

3.学生参加技能大赛

积极参与技能大赛，展现工贸学生风采。学校积极组织会计专业学生参加 2019 年“四川财经职业教育联盟中职会计技能大赛”，获得会计技能大赛团体三等奖，还获得三项个人奖。大赛充分展示了学校会计专业的教育教学水平，受到四川省财经职业联盟的一致好评。



图 2-2 学生参赛获奖展示

（二）在校体验

1.在校生满意度调研

2019 年 12 月，第三方评价机构对学校在校生进行了满意度抽样

调查，回收有效问卷 316 份，问卷主要包括专业学习、理论课学习、校园文化和社团活动、生活、实习实训等方面。总体来说不到四成的学生对学校总体表示满意，两成左右的学生对学校总体表示不满意，主要表现在生活、校园文化和社团活动等方面，总体而言，2019 年在校 生满意度较 2018 年有所降低，见图 2-3。

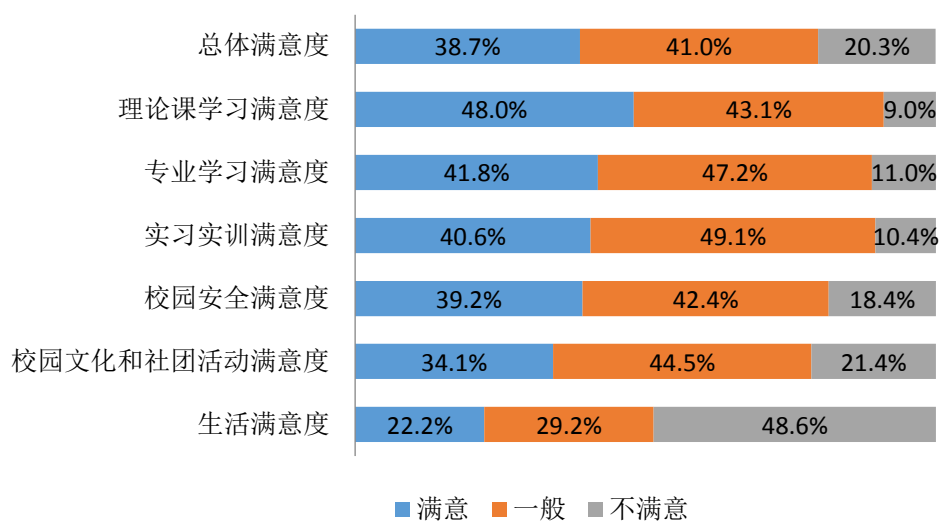


图 2-3 在校生满意度统计

2. 毕业生满意度调研

对 2018、2019 届毕业生进行满意度调研，结果显示，59.1%的毕业生对学校表示满意，27.3%的毕业生觉得一般，另有 13.6%的毕业生表示不满意，说明学校人才培养工作尚有较大的提升空间。

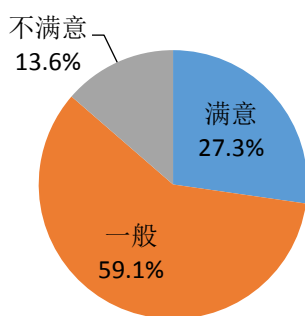


图 2-4 毕业生满意度统计

（三）资助情况

学校严格执行国家免学费政策，每生每年享受学费减免 2000-2200 元，本学年享受免学费人数总计 2800 余人，免学费总计 575.8 万元。本学年秋、春季学期分别有 476、468 名学生享受国家助学金¹⁰，每生每月 200 元助学金，每学期发放 5 个月，本学年学生享受助学金总计 94.4 万元。本学年学生免学费、享受助学金等共计 670.2 万元，详见表 2-2。

表 2-2 学生资助情况

项目	人次		金额/学期 (元)	总金额(万 元)
	2018 年秋季	2019 年春季		
免学费	2879	2859	1000-1100	575.8
助学金	476	468	1000	94.4
合计				670.2

（四）就业质量

1.就业率 2019 届毕业生总体就业率为 100%。

2.对口就业率 根据毕业生工作岗位与所学专业对口情况统计，2019 届毕业生对口就业率为 78.6%，较 2018 届增加 12.5%。

3.就业区域 通过分析直接就业的毕业生的就业区域，“成都市内就业”占比 36.0%，“成都市外就业”占比 64.0%，见图 2-5。

¹⁰国家助学金：全日制正式学籍中职一、二年级涉农专业所有在校学生，非涉农专业家庭经济困难学生，“9+3”所有学生，享受国家助学金，标准为每生每年 2000 元（每月 200 元/生，一年分 10 个月发放。注：非涉农专业家庭经济困难学生按非涉农专业一、二年级学生的 20%确定（建档立卡家庭经济困难学生全部享受）；连片特困地区、民族地区、藏文学校、彝文学校、志翔学校一、二年级学生全部纳入享受范围，不受 20%比例限制。

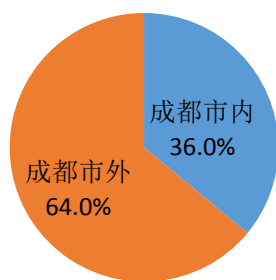


图 2-5 毕业生就业区域统计

在城区就业比例 93.0%，镇区就业比例 6.4%，在乡村就业比例 0.6%，见图 2-6。

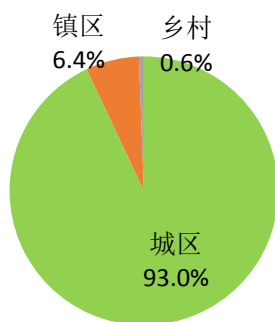


图 2-6 毕业生就业城乡分布统计

4. 就业单位性质 毕业生就业单位性质是衡量学校人才培养就业方向的一项重要指标。通过对毕业生就业单位性质统计，2019 年毕业生直接就业 474 人，有 48 名毕业生在企事业单位就业，占比 10.1%；有 276 名毕业生在私营企业就业，占比 58.2%；有 133 名毕业生在合、独资企业就业，占比 28.1%；有 17 名毕业生在其他企业就业，占比 3.6%，见表 2-3。

表 2-3 毕业生就业去向统计

进入企事业单位情况	人数	百分比
国有企、事业单位人数	48	10.1%
私营企业人数	276	58.2%
合、独资企业人数	133	28.1%

进入企事业单位情况	人数	百分比
其他企业人数	17	3.6%
合计	474	100.0%

5.毕业生起薪 据统计，2019 届毕业生月均起薪为 2380 元，较 2018 届毕业生略有上升。

6.毕业生升学率 2019 届毕业生中，有 637 名升入各类高一级别学校，较 2018 届增加 371 人，升学率为 56.7%。其中：对口单独招生考试 375 人，占比 58.9%；三二分段制升学 225 人，占比 35.3%；通过普通高考录取升学 34 人，占比 5.3%。

表 2-4 毕业生升学情况

升学渠道情况	人数	占比
对口单独招生考试人数	375	58.9%
三二分段制升学人数	225	35.3%
通过普通高考录取升学人数	34	5.3%
其他方式升学人数	3	0.5%
合计	637	100.0%

（五）职业发展

学校秉承“工学交替，产教融合，互利互惠，持续发展”的职教理念，实行行业、企业与学校“三位一体”的深度合作，校企合作共同培养人才，建立行业、企业、学校合作的组织和机制。注重学生职业道德、职业素养、职业技能、创业能力和社会适应性的培养，引导学生树立立足岗位、增强本领、服务社会、奉献国家的职业理想，培养学生崇尚劳动、敬业守信、创新务实的职业精神，同时在课程设置、课堂教学、实践教学环节、师资队伍建设等方面进行深入的改革，培

养学生的综合职业能力。在修订专业教学计划时，重点突出对学生实践能力和职业素养的培养，将校内实践教学与校外顶岗实习作为改革狠抓落实的重点。学校也将职业教育的课堂搬进企业，融入车间和生产线。在生产一线的实际操作过程中，通过企业师傅和指导老师的“传、帮、带”，将理论运用于实践，学生的职业基本素养和职业基本技能都得到了普遍的提升。

三、质量保障措施

（一）专业动态调整

以市场需求为导向是职业教育专业设置的基本要求，为实现学校与企业的无缝对接，学校通过深入就业市场、企业调研，企业参与教学等途径，优化专业结构与布局，形成专业动态调整和预警机制，根据市场需求情况，调整相关专业的培养方向，如技能培养或升学，修订并完善五年制大专班教学计划。

（二）教育教学改革

根据“职教二十条”等系列文件精神，在四川省粮食和物资储备局的主管和四川省教育厅的指导下，学校着力推进并全面实施教育教学改革，通过改革全面提升了人才培养质量。具体措施如下：

1.制订并完善了学校相关教育教学管理制度

为了更好地加强学校教育教学管理，通过建章立制来提升学校教育教学管理水平，全年共推出以下制度及办法：《课堂教学安全管理制度》

《教学楼各班级集中放学时段疏散办法》《课堂教学日志》和《实训楼各班级集中放学时段疏散办法》等,相关教学管理制度已汇编成册。

2.全面修订各专业人才培养方案，建立分层培养机制

根据《教育部关于职业院校专业人才培养方案制订与实施工作的指导意见》（教职成〔2019〕13号），学校针对学生升学和技能培养等需求，分类制订人才培养方案，合理设置课程体系。升学方向以文化基础课和专业升学考试科目教学为主，面向有一定学习能力和有迫切升学愿望的学生；技能方向以面向就业所必备的职业基本素养和职业基本技能为主进行培养，如修订完善了《机电技术应用专业课程体系建设的课程改革方案》《产品质量监督检验专业（粮油质量检验与储藏方向）工学结合人才培养方案》等。

3.构建中高职衔接体系，贯通人才培养渠道

为了体现终身教育理念，实现中高职衔接，满足人民群众读书就业的需要和系统培养高素质技术技能人才的需要，学校从2013年秋起就与四川建筑职业技术学院合作，相继举办了建筑设备工程技术、汽车检测与维修技术、会计与审计、电梯工程技术等五年制高职专业；自2016年秋季起与四川财经职业学院合作举办财务管理五年制高职专业。学校与这两所高职院校密切合作，经过多次调研和论证，推出了这五个专业的人才培养方案。学校修订了五年制大专人才培养方案和实施性教学计划。教学计划中对中高职教学衔接做出了较高的要求，对学生在中职阶段的培养目标做出进一步细化，对中职学校应完成的教学任务做出了明确的要求。

4. 狠抓教学管理，不断提升教育教学水平

高水平的教师队伍是学校提升办学质量的保证。为提高学校师资队伍整体水平，学校加大了教师的管理力度。教务科协同相关科室完善教师课堂管理制度、教学安全管理制度等。狠抓教学常规，全面夯实教学常规的五个维度（备课、上课、作业、辅导、检测）。特别是在升学班日常教学中，切实推行这五个维度的全面落地，并加强检测力度。学校领导和教学相关职能科室坚持以教学督导检查，促进教学的规范化，深入课堂开展教学督导活动，对教师这五个维度的执行情况进行全面抽查。学校实行学生评教、同行评教、职能科室评教和领导评教的四级教学评价体系，其比值分别占 40%、30%、20%、10%。每级都有较为详细的评价指标支撑，评价结果与绩效挂钩。

（三）教师培养培训

1. 校内培训与校外培训相结合

持续培养青年教师，夯实学校发展基础。为构建一支思想水平高、师德修养好、教育教学业务能力强的青年教师队伍，提高课堂教学有效性，实现学校中长期发展总体目标，学校举办了青年教师培训班，有 26 名青年教师参加了培训。学校主要从政治思想及师德修养、职业教育相关法规、课堂教学方法、学生管理方法等理论提升方面开展培训 4 次；为熔炼优秀教师团队、培养团结协作精神，开展户外拓展训练 1 次；为融会贯通培训知识、促进教学交流，开展青年教师汇报课展示 26 次。另外，学校 2 位老师到四川西南航空职业学院参加为

期 5 天的旅游类教师培训。通过培训学习，青年教师的思想政治素养得到了进一步升华，教学业务水平得到了明显提高。师资队伍建设和学校持续发展基础得到了进一步夯实。

2.教师教学科研成果

2018-2019 学年，学校教师共发论文 2 篇，教师整体教科研能力还有待加强。

表 3-1 2018-2019 学年教师公开发表论文统计

作者	论文/教材题目	出版/发表刊物	发表时间
朱轶轶	《对经济型酒店创建绿色酒店的思考》	《经营者》	2018.12
李竺莲	《论职高英语课堂活跃的重要性》	《北极光》	2019.03

（四）规范管理情况

根据国家最新职业教育政策文件精神，结合学校的实际情况，学校进一步完善了学生管理制度、教师管理制度、教学管理制度、教学常规管理规范等。主要教学管理和学生管理制度完善情况如下：

为了更好地加强教学管理，教务科协同相关科室完善了《课堂教学安全管理制度》《教学楼各班级集中放学时段疏散办法》《课堂教学日志》和《实训楼各班级集中放学时段疏散办法》等制度，学校教育教学管理制度规范，教学管理机构健全，教学督导机制严谨有序，执行效果良好，学校教风正、学风浓。

为进一步完善学生管理制度，近三年学校相继修订和出台了《学生纪律督察制度》《学生军训管理制度》《学生节假日管理办法》《学生手册》《四川省工业贸易学校安全责任书》，逐步向制度管人推进。

在学校党政的高度重视和全校师生共同努力下，学校教教学育人秩序正常，全年无安全责任事故发生。

表 3-2 学校部分管理制度

类别	制度文件
教师管理制度	四川省工业贸易学校优秀教师引进方案
	四川省工业贸易学校青年教师培养制度（试行）
	四川省工业贸易学校编制外聘用人员管理办法（修订稿）
	四川省工业贸易学校教职工考勤管理办法（修订）
	四川省工业贸易学校班主任管理制度（试行）
教学管理制度	四川省工业贸易学校教学楼各班级集中放学时段疏散办法
	四川省工业贸易学校课堂教学安全管理制度
	四川省工业贸易学校实训楼各班级集中放学时段疏散办法
学生管理制度	四川省工业贸易学校学生节假日管理办法
	四川省工业贸易学校中职国家助学金管理制度（试行）
	四川省工业贸易学校学生跟（顶）岗实习管理办法
	四川省工业贸易学校学生纪律督察制度
	四川省工业贸易学校学生军训管理制度
	四川省工业贸易学校学生手册
学校管理制度	四川省工业贸易学校内部控制制度体系建设实施方案
	四川省工业贸易学校值周工作管理办法（修订）

（五）德育工作情况

1.德育工作理念

德育是学校实施素质教育的重要部分，学校高度重视德育工作，坚持德育为首，育人为先。在校党委、行政的正确领导下，以创建示

范性中等职业学校为总抓手，紧紧围绕学校“盛德有范，有教无类，知行合一，致用致远”的办学理念和培养目标开展德育工作，建立了以“学生科为主导，班主任为核心，学生会配合，任课教师参与”的德育教育管理格局，形成学校独具特色的德育培养模式。

2.德育工作经验措施

根据《中等职业学校德育大纲》的要求，学校把行业规范、岗位职责与学生行为规范相结合，以爱国主义教育、民族团结教育、劳动教育、民主法制与纪律教育为基本内容，积极开展心理健康辅导活动、感恩励志教育等德育活动，着力培养具有高水平的职业技能和良好心理素质的人才。此外，学校还强调精心培育健康向上的校园文化，紧扣中等职业教育的办学特点，精心布置校园的每一个角落，每月举办校园文化传播主题活动，布置文化长廊等，力争做到让校园的“每一面墙都能说话，每一寸土都能育人”。

3.德育主题教育活动

通过主题班会、演讲会、报告会、军训、入学教育等活动，对学生进行爱国爱校教育、民族团结教育、遵纪守法教育、感恩励志教育、文明礼貌教育等。学校还与敬老院、社区、街道办事处等建立联系，定期组织学生开展打扫街道、慰问敬老院的孤寡老人等校外实践，培养学生的服务意识和尊老爱幼的传统美德。学校成立了学生纪律督察组，定期举办学生操行提高班，对思想落后、违纪违规、行为习惯差的学生，有针对性地进行思想政治教育。

4.校园文化活动

学校努力为学生搭建体现自我的平台，以主要体现学校的精神文化、环境文化、制度文化、校风校纪等。将社会主义核心价值观与中国传统文化、现代企业职业道德有机结合，同时将企业文化融入校园环境，实行“整理、整顿、清扫、清洁、素养、安全”全面管理，提高了针对性和实用性。学校以课堂为主渠道，以校园广播站、宣传栏为主阵地，以学生青年社团、志愿者服务队为主舞台，激发学生自信和自我潜能。

学校现有四个社团，动漫社、书画社、手工社和棋社，由校团委负责组织，学生会宣传辅助，积极组织开展社团活动。另外，学校每个月开展班级比赛活动，调动学生的积极性。通过举行入团宣誓仪式、篮球运动会、迎新文艺汇演、摄影比赛、元旦文艺演出，丰富学生校园生活。



图 3-1 2018-2019 学年学校校园文化活动

表 3-3 2018-2019 学年校园文化建设活动的开展与落实情况

时间	活动内容
2018 年 12 月	学生会、校团委老生欢送晚会
2018 年 12 月	组织 2019 年元旦晚会，庆贺元旦
2019 年 4 月	组织校内篮球比赛
2019 年 4 月	在全校内开展“我心中最美的工贸”摄影比赛活动
2019 年 5 月	由老团员带领，新团员在团旗下宣誓活动

（六）党建情况

学校党委在省粮食和物资储备局党组、机关党委的坚强领导下，认真学习习近平新时代中国特色社会主义思想，全面贯彻党的十九大和十九届三中、四中全会精神，进一步落实“两学一做”学习教育常态化制度化，夯实党建工作基础，引导党员同志增强“四个意识”、坚定“四个自信”、做到“两个维护”；要求党员同志自觉增强党性，提高素质，增强事业追求和理想信念。学校现有党支部 7 个、党员 59 名，党员教育培训次数 6 次。本学年主要工作如下：

1.召开党建和党风廉政工作会。在学校党委的领导下，组织全校党员参加了“四川省粮食学校 2019 年党建和党风廉政建设工作会议”。传达学习了十九届中央纪委三次全会和省纪委十一届三次全会、省直机关党委的建设工作会议、党风廉政建设工作会议和省发展改革委、省粮食和物资储备局 2019 年党建和党风廉政建设工作会议精神，同时安排部署了 2019 年度党建和纪检工作。



图 3-3 “不忘初心、牢记使命”主题教育系列活动

3.积极参加庆祝中华人民共和国成立 70 周年系列活动。一是制作系列宣传展板和标语，宣传展板回顾了建国 70 周年来我国的沧桑巨变，营造了国庆气氛；二是组织选送二胡独奏节目《赛马》、朗诵及独唱节目《祖国啊，我亲爱的祖国》参加省粮食和物资储备局“我和我的祖国”文艺演出，节目演出效果好，广受好评。

4.落实党员积分制工作。组织各党支部根据自身情况制定具有针对性的《党员积分制管理分值设定标准》，对全校党员实施积分制管理。党员积分制管理为深入贯彻落实党的十九大精神和习近平总书记“要把全面从严治党落实到每个支部、每名党员”的要求，进一步提升党建工作质量，促进学校各项工作不断取得新成效提供坚强保证。

四、校企合作

（一）校企合作开展情况

为了进一步适应社会经济发展对人才的新需求，促进学校中等职业教育与生产实际的紧密结合，学校秉承“工学交替，产教融合，互惠互利，持续发展”的职教理念，广泛开展了校企合作，与经济发达的“长三角”、“珠三角”和成渝地区等 12 家企业签订了合作协议。

表 4-1 与学校签订校企合作的企业（部分）

序号	合作企业名称	合作专业	合作主要内容
1	中粮（成都）粮油工业有限公司	粮油饲料加工技术、产品质量监督检验	实习实训就业、师资交流
2	重庆海尔集团	机电技术应用	实习实训就业、师资交流
3	厦门天马微电子有限公司	计算机应用、机电技术应用	实习实训就业、师资交流
4	成都维华唐宫餐饮管理有限公司	高星级酒店运营与管理	实习实训就业、师资交流
5	漳州矢崎汽车配件有限公司	汽车运用与维修	实习实训就业、师资交流
6	双流机场商旅公司	市场营销、会计	实习实训就业、师资交流
7	人人乐连锁商业集团股份有限公司	市场营销、会计	实习实训就业、师资交流
8	四川自立奇格机械成套设备有限公司	机电技术应用	实习实训就业、师资交流
9	南京中电熊猫液晶显示科技有限公司	计算机应用、产品质量监督检验	实习实训就业、师资交流

（二）学生实习情况

学校经过多方论证，结合教育部《关于加强职业学校实习管理的若干规定》，对技能班实施了教学跟（顶）岗实习。学校为了便于跟（顶）岗实习管理，对所有学生实习企业都安排了驻厂老师。2018-

2019 学年，顶岗实习毕业生总数 543 人，对口率 100%。

表 4-2 2018-2019 学年学生顶岗实习情况

专业名称	专业技能方向名称	毕业生总数	顶岗实习毕业生总数(人)	企业录用顶岗实习毕业生数(人)	顶岗实习对口毕业生数(人)	顶岗实习单位总数(个)
建筑设备安装	技能培养	17	17	12	17	2
	升学	12	0	0	0	0
机电技术应用	技能培养	40	40	37	40	1
	升学	111	0	0	0	0
产品质量监督检验	技能培养	44	44	38	44	1
汽车运用与维修	技能培养	195	195	186	195	3
	升学	113	0	0	0	0
计算机应用	技能培养	113	113	100	113	3
	升学	148	0	0	0	0
会计	技能培养	50	44	44	44	2
	升学	147	0	0	0	0
市场营销	技能培养	49	49	40	49	2
	升学	25	0	0	0	0
高星级酒店运营与管理	升学	44	26	26	26	1
	技能培养	15	15	14	15	1
合计		1123	543	497	543	16

(三) 集团化办学情况

为顺应当前中等职业学校的发展和改革趋势，学校加入了四川财经职业教育联盟，实现 20 多个集团成员之间的资源共享、优势互补、互惠互利、共同发展，集团各成员单位在招生、德育管理、教学管理、顶岗实习、就业等方面开展不同形式的活动和研讨；另外，学校还加入了“四川省省属中职学校联盟”，该联盟包括 20 多所省属行业中职学校，2018 年学校积极参与四川省省属中职学校联盟关于职称评审的相关会议，为联盟开展高级职称评审工作献计献策；2018 年 11 月，学校派代表参加四川省省属中职学校联盟召开的 2019 年招生工

作研讨暨昭通招生总结会，对 2018 年昭通地区扶贫招生情况进行了总结，并对 2019 年昭通地区扶贫招生方案进行了讨论。

五、社会贡献

（一）技术技能人才培养

2018-2019 学年，学校为当地输出技术技能人才共计 1123 人，社会各界对学校技能人才培养的满意度较高。问卷调研结果显示，用人单位、家长对学校培养的毕业生整体素质比较满意。

（二）社会服务

1. 职业技能培训

今年，学校组织的社会培训共 3 期，主要针对企业职工、技能选手共计 86 人次，详见表 5-1。

表 5-1 2018-2019 学年学校开展的社会培训统计

序号	培训对象	培训主要内容	培训人数 (人)
1	中国农业发展银行四川分行职工	粮油储藏、检验方法、粮油加工转化及分析	70
2	重庆市粮油质量监督检验站职工	粮油检验方法	10
3	全国第五届粮食行业职工技能大赛四川选手培训	粮油仓储管理理论、操作培训	6
合计			86



图 5-1 社会培训

2. 职业技能鉴定工作

今年，学校于 4 月和 9 月举办了 5 期职业技能鉴定培训，共计 269 人次参加，117 人合格，合格率 43.5%，详见表 5-2。

表 5-2 2018-2019 学年学校技能鉴定统计

序号	工种	等级	培训人次	鉴定合格人次	合格率
1	粮油仓储管理员	初级	112	64	58.0%
2	农产品食品检验员	初级	55	16	31.4%
3	制米工	初级	6	4	66.7%
4	粮油仓储管理员	中级	58	17	29.3%
5	农产品食品检验员	中级	38	16	42.1%
合计			269	117	43.5%



图 5-2 技能鉴定

（三）对口帮扶

2018-2019 学年，学校派 2 名驻村干部到对口帮扶村盐源县棉桧乡清河村、汪家山村开展扶贫工作。2 名帮扶人员以强化当地党建工作、提高当地党员干部的思想政治素质为工作重点，全面掌握村民基本情况，集思广益探索农民增收新路子，优化产业结构，努力提高农民收入；强力推进教育扶贫，增加贫困户的就业机会；全力支持村集体经济发展，协助粮食系统单位完成捐赠鱼苗、捐赠厨具、捐赠电脑等工作；做好“以购代捐”工作，同省粮油批发中心共购买贫困户苹果 524 件、高原荞麦面 50 份；做好 90 户异地搬迁脱贫户安置房围墙安装铁门有关工作；同四川省粮食和物资储备局、四川粮油批发中心为贫困村争取到金秋助学金 5000 元，解决了汪家山村 16 个困难家庭子女的上学问题。扶贫工作成绩显著，深受当地村民和上级组织好评。



图 5-3 对口帮扶活动

表 5-3 学校对口帮扶项目清单

序号	类别	帮扶项目
1	人员配备	学校派 2 名驻村干部到对口帮扶村盐源县棉桧乡清河村、汪家山村开展精准扶贫工作。
2	农产品采购	做好“以购代捐”工作，同省粮油批发中心共购买贫困户苹果 524 件、高原荞麦面 50 份。
3	教育资助	协助粮食系统单位完成捐赠鱼苗、捐赠厨具、捐赠电脑等工作。
4		同四川省粮食和物资储备局、四川粮油批发中心为贫困村争取到金秋助学金 5000 元，解决了汪家山村 16 个困难家庭子女的上学问题。
5	其他	驻村队员通过鼓励贫困户子女继续就读高中或职业学校，努力做好“控辍保学”工作。
6		积极争取上级部门的资金和技术支持，对汪家山 1、2、6 组的通组路进行硬化。
7		协助清河村经营好集体鱼塘，努力壮大村集体经济。
8		做好了“禁毒防艾”的宣传、教育工作。
9		完成了清河村异地搬迁贫困户大门安装项目。
10		完成了“2019 年春节”和“2020 年彝族新年”两次暖冬行动的物资发放和清河村孝敬父母模范户和四好创建模范户的表彰评比工作。

六、举办人职责

（一）经费

2019 年，中央财政专项投入 1668.28 万元，项目主要包含实训设备配置、电算化实验室配置、中等职业教育专项发展经费等 13 个项目分类。教学经费投入比例 36.8%。学校严格执行“三公”经费报销制度，正确、规范使用每笔资金，杜绝浪费。严格执行公务用车管理使用规定，严格执行国家政策对工程招投标、大宗物资采购、公务接待、汽车定点加油维修等相关规定，未发生任何违法违纪事件。

（二）政策措施

学校为省属中职学校，为加强中等职业学校常规管理，促进学校内涵发展，全面提高教育教学质量和办学效益，四川省人民政府、四川省粮食和物资储备局、四川省教育厅等机构针对学校的发展出台了一系列政策，见表 6-1。

表 6-1 2018-2019 年四川省出台的职教政策

序号	政策名称	文件号	发文机关	发文时间
1	关于印发《四川省高中阶段教育普及攻坚计划（2017-2020 年）》的通知	川教〔2018〕10 号	四川省教育厅	2018.1.15
2	四川省教育厅关于贯彻落实《教育部关于进一步推进职业教育信息化发展的指导意见》的通知	川教函〔2018〕108 号	四川省教育厅	2018.3.19
3	四川省教育厅关于印发《浙江省—四川省职业教育东西协作行动计划实施方案（2016—2020 年）》的通知	川教〔2018〕43 号	四川省教育厅	2018.4.4
4	四川省教育厅 四川省人力资源和社会保障厅 四川省财政厅关于实施中等职业教育质量提升工程的通知	川教〔2018〕61 号	四川省教育厅	2018.4.26
5	四川省人民政府办公厅关于深化产教融合的实施意见	川办发〔2018〕84 号	四川省人民政府办公厅	2018.10.25
6	四川省教育厅等六部门关于印发《四川省职业学校校企合作促进办法》的通知	川教〔2019〕39 号	四川省教育厅	2019.3.21
7	四川省教育厅 四川省市场监督管理局四川省卫生健康委员会关于进一步加强学校食品安全与营养健康工作的通知	川教函〔2019〕132 号	四川省教育厅	2019.3.22
8	四川省人民政府办公厅关于印发四川省职业技能提升行动实施方案（2019—2021 年）的通知	川办发〔2019〕55 号	四川省人民政府办公厅	2019.8.23
9	四川省教育厅转发《关于编制和发布 2019 年度中等职业学校质量年度报告的通知》的通知	——	四川省教育厅	2019.12.10

七、特色创新

案例一：倾力帮扶，齐心协力助脱贫

1.基本情况

学校今年继续派驻 2 名驻村队员分别在盐源县棉桠乡的清河村和汪家山村定点开展帮扶工作，学校领导、中层干部多次前往清河村和汪家山村实地考察调研，指导对口帮扶工作。

2.主要工作

(1) 驻村队员通过带领村干部和党员同志认真学习党的路线方针，不断巩固党组织在农村工作中的重要作用。同时充分利用农民夜校积极开展扶贫政策、《村规民约》等的宣传宣讲，大力倡导群众崇尚科学文明生活方式；进一步引导群众破除“等靠要”思想，转变惰性思维，实现“要我干”向“我要干”转变，激发其自力更生的拼搏意识。

(2) 驻村队员继续加大走访、调查的力度，实现走村入户工作常态化，通过查看居住环境，询问收入、家庭状况、当前困难、下步打算等，全面掌握全村及村民家庭的具体情况，实现扶贫精准化。

通过对全村情况的摸底调查，学校采取了一系列措施推动精准扶贫。一是于 10 月开展了“以购代捐”活动，全校教职员工共购买 9900 元的荞麦粉和苹果，助力村民脱贫增收；二是协助向清河村发放 88 台电视机，协助向汪家山村发放 20 台电视机，丰富村民群众的文化生活；三是在汪家山村，持续推进建设前期摸排出的 44“边缘户”C、D 级房屋，对功能用房不齐的家庭马上进行规划和完善；四是积极争

取上级部门的资金和技术支持，预计 12 月 30 日前对汪家山 1、2、6 组的通组路进行硬化；五是协助清河村经营好集体鱼塘，努力壮大村集体经济。

(3) “扶贫先扶智”，驻村队员通过鼓励贫困户子女继续就读高中或职业学校，努力做好“控辍保学”工作；组织专业人员对待业的贫困户子女进行就业培训，不断提升贫困户子女的就业能力；全力协助当地政府做好贫困户的劳务输出工作，使“一人务工，全家脱贫”的观念深入人心。

(4) 通过成立禁毒防艾工作小组，利用各种方法和手段做好“禁毒防艾”的宣传、教育工作，努力营造浓厚的禁毒防艾工作氛围，进一步增强全民禁毒防艾意识，不断将禁毒防艾专项工作推向深入。

(5) 根据省粮食和物资储备局有关工作指示，完成了清河村异地搬迁贫困户大门安装项目。该项目为异地搬迁贫困户安装大门 40 扇，补贴已安装大门异地搬迁贫困户 23 户。项目的完成不仅极大提升了清河脱贫示范村的示范效应、改善了村容村貌，还让贫困户实实在在感受到了党的好政策，提升了贫困户获得感、幸福感、安全感。

(6) 根据省粮食和物资储备局有关工作指示，圆满完成了“2019 年春节”和“2020 年彝族新年”两次暖冬行动的物资发放和清河村孝敬父母模范户和四好创建模范户的表彰评比工作，在节前为村民带去了温暖。

3.全力以赴迎接验收

2019 年是盐源县脱贫攻坚决战决胜、全面收官的关键年，扶贫队

员克服种种困难，严格执行有关休假制度，全力以赴协助当地党委政府做好迎接脱贫验收相关工作，用实际行动确保扶贫工作取得实效。

案例二：加大学生工作力度，提升学生管理水平

加强学生日常管理，强化学生纪律督察。学校多次召开学生安全专题会议，进一步落实督导组、班主任值班制度，排除校园内的不安全因素。加强日常管理，对学生全时段、全方位的学习纪律、活动纪律和生活纪律进行督察，发现问题及时纠正。本年度，督察组及时制止了多起学生打架斗殴事件，处分了多名违纪违规学生，劝退了两名严重违纪学生。同时组织班主任和宿管人员每晚查寝，不定期清查夜不归宿的学生，落实学生周末按时回校就寝的规定。随着学生管理工作的加强，提高了学生对遵规守纪的认识和自觉性，校风学风得到了明显的改善。

充分发挥班主任主导作用，建立和完善以班主任为核心的学生管理机制。充分利用网络凝聚人心，建立以班级为单位的 QQ 群、微信群，及时发布学校信息、班级信息，让电子媒体成为学校与同学之间沟通、交流、联系的纽带。

学校坚持“赏识教育”，对学生多鼓励、多引导。一方面以《学生日常行为规范》和《品德操行扣分细则》严格约束，另一方面实行“奖学金制度”，通过奖励“优秀学生干部”、“积极分子”等来激励学生遵章守纪，刻苦学习，积极上进。

校团委按照学校 2018 年度工作安排，围绕“强化团员意识、注重引领作用、培养良好习惯、建设文明校园”这一工作主题，做好共

青团工作，充分发挥学生会的作用，加强教室寝室卫生管理及纪律巡查。先后开展了新团员入团仪式、培训老团员、组织节目参加省属中职联盟庆五四晚会、“工贸好声音”歌咏比赛、春季田径运动会、“庆元旦、迎新年”晚会等丰富多彩的活动。

八、主要问题和改进措施

（一）存在问题

问题一：内涵建设和人才质量有待提升。当前，我国正处于从经济大国向经济强国迈进的关键时期，产业转型升级和经济结构调整加快，急需大量高技术高素质人才。职业教育从之前注重外延走向注重内涵、由规模扩张转向提高质量和特色发展的新阶段，对人才培养提出了更高的要求。学校作为省属中职，在办学基础条件、师资队伍、实训基地等方面与同类学校还存在一定差距，生均占地面积和生均建筑面积低于设置标准，培养服务高端产业的高素质技术技能人才能力有待提升。

问题三：产教融合“合而不深”。学校现有的校企合作主要在学生顶岗实习层面，“职教二十条”等系列文件明确提出，要促进产教融合校企“双元”育人。学校在产教融合、校企合作共同推进高素质技术技能人才培养制度体系不完善，运行机制方面还存在壁垒，支撑和引领产业转型升级的能力还有待提升。

问题三：师资队伍建设力度不够。尤其是汽修专业、建筑专业、机电专业等师资严重短缺。临聘上课教师占比大，难以保证教学水平

和教育质量。教师教科研积极性不高，教科研成果较少，有待提升。

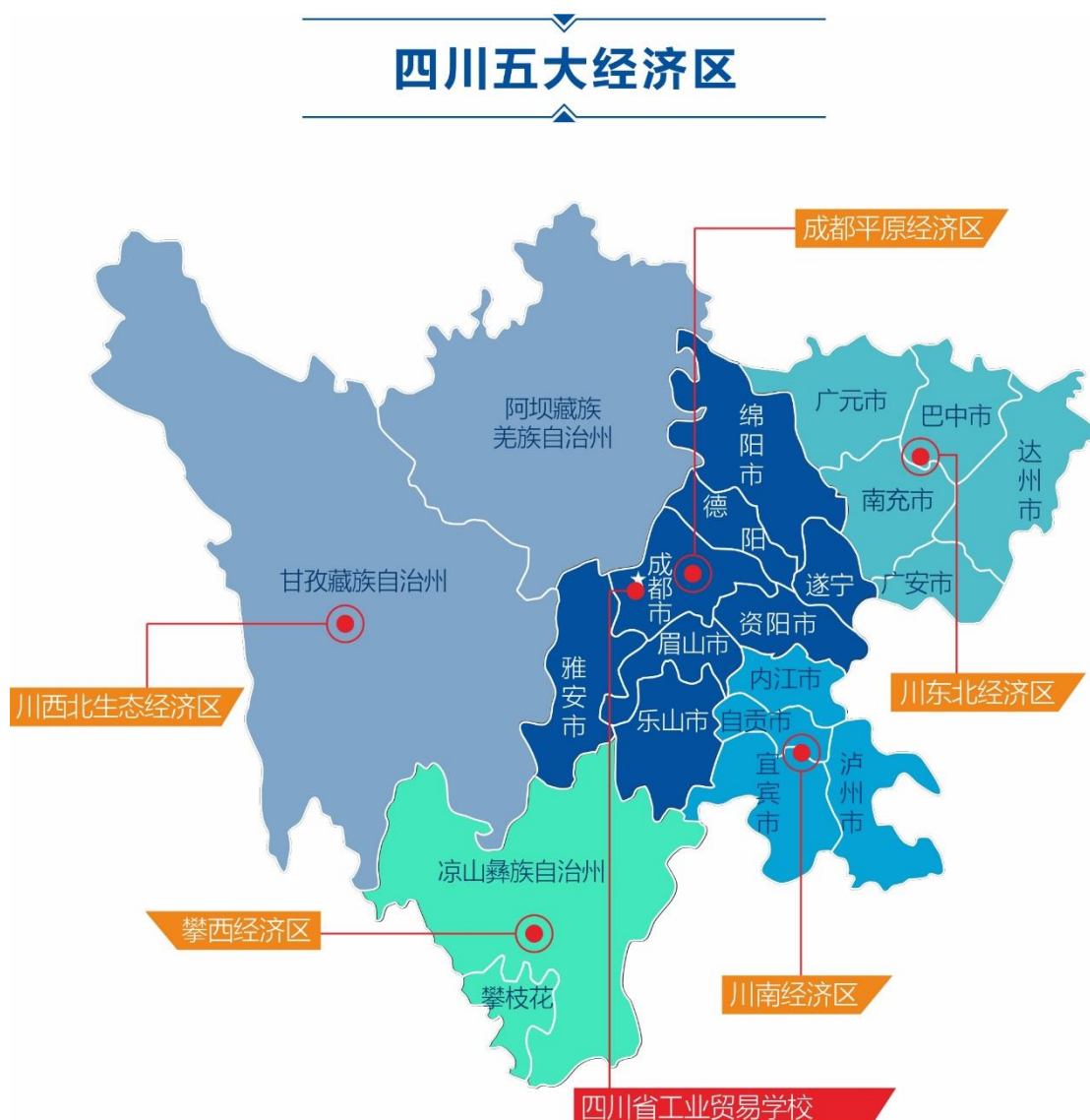
（二）改进措施

措施一：深化内涵建设，全面提升人才培养质量。根据产业链发展情况，构建专业群，优化专业结构，淘汰不适用社会发展需要的专业，开设四川省“5+1”所需要的新专业，并根据实际情况动态优化调整。三是做好专业人才培养，狠抓教学质量，做好教学资源库建设，建设一批精品课程。

措施二：践行产教深度融合，促进教学与生产有机融合。以产教融合、校企合作为突破口，积极转变办学理念，调整办学方向，推进专业群与产业链、教学与生产有机融合，实现教与学、教与产双促进、双丰收，加大学生实践能力培养力度，力争教学在生产一线（模拟或真实），教学情景设计展现职业工作场景，加强校内实训基地的生产能力和校外实训基地的教学功能建设，针对性地采取任务驱动、项目导向、工学交替、情景陶冶等教学模式，推进教学与生产有机融合。

措施三：内招外引多措并举，加强队伍建设。高度重视双师型教师的培养与引进，采取培、聘、引并举的办法，打造一支由课程负责人、骨干教师、行业专家、能工巧匠组成的专兼结合教学团队。努力培养一批教学名师、教学团队，定期安排教师进行脱产进修、技能培训；教研室定期组织教研活动进行教学研讨，提高教师技能水平和科研能力。

附 1：学校在四川五大经济区中的位置



区位优势：四川省工业贸易学校位于成都市青龙路 638 号，毗邻成都熊猫基地及佛教圣地昭觉寺。成都市是“首批国家历史文化名城”和“中国最佳旅游城市”。

交通优势：成都是商贸、金融中心和交通、通讯枢纽，是设立外国领事馆数量最多、开通国际航线数量最多的中西部城市。国家重要的高新技术产业基地、商贸物流中心和综合交通枢纽，西部地区重要的中心城市。

产业优势：成都市五大优势产业是：电子信息，汽车制造，食品饮料，装备制造，生物医药。成都是中国中西部地区商业最繁荣的城市之一，商业综合体数量居全国第一。

学校优势：四川省工业贸易学校是一所被国家教育部批准的首批公办的国家级重点中等职业学校，同时也是外资企业人才指定培训学校。学校治学严谨，办学理念先进，强化初衷注重教学的实用性，毕业学生广泛受社会用人单位欢迎。

附 2：调研数据样本统计

为了全方位了解四川省工业贸易学校教育教学情况，第三方评价机构针对在校生、毕业生、学生家长、教师、用人单位等 5 类群体设计了问卷，通过调查问卷形式(二维码/链接)了解其对四川省工业贸易学校人才培养质量的评价。此外，还对学校各部门领导进行了深入访谈。调研及访谈样本量统计见下表：

问卷调研有效样本量统计

序号	社会调查	样本量
1	在校生问卷	316
2	毕业生问卷	22
3	教师问卷	45
4	用人单位问卷	12
5	家长问卷	76
样本合计		471

附 3：学校荣誉（部分）

级别	荣誉	颁发单位	时间
国家级	国家级重点中等职业学校	中华人民共和国教育部	2004.03
	国家职业技能鉴定所	中华人民共和国劳动和社会保障部制	1997.07
	全国粮食行业技能人才培育突出贡献奖	国家粮食局	2007.10
	家居消费指导师国家职业培训培训基地	中国建筑材料流通协会消费指导师国家职业培训项目执行办公室	2011.12
省级	2017 年度先进职工之家	四川省直属机关工会委员会	2018.02
	2017 年四川财经职业教育联盟中职会计技能大赛 团体三等奖	四川财经职业教育联盟	2017.11
	2016 年四川财经职业教育联盟中职会计技能大赛 团体二等奖	四川财经职业教育联盟	2016.11
	四川省工业贸易学校粮油饲料加工与储检专业重点专业点	四川省教育厅	2003.12
	先进基层党组织	中共四川省粮食局直属机关委员会	2011.06
	模范职工之家	四川省直属机关工会委员会	2005.04
	2005 中国（四川）粮油精品展示交易会先进单位	四川省粮食局	2005.11
	四川省直单位民主管理先进单位	四川省直属机关工会委员会	2004.09
	四川省科教兴川促进会常务理事单位证	四川省科教兴川促进会	2000.12
	安全生产工作先进单位一等奖	四川省粮食局	2002.01

附 4：政策依据

序号	政策名称	文件号	发文机关	发文时间
1	教育部关于印发《中等职业学校设置标准》的通知	教职成〔2010〕12号	教育部	2010.07.06
2	教育部关于中等职业学校人才培养工作状态数据采集试行工作的通知	教职成司函〔2016〕139号	教育部	2016.10.13
3	国务院办公厅关于深化产教融合的若干意见	国办发〔2017〕95号	国务院办公厅	2017.12.19
4	国务院关于印发国家职业教育改革实施方案的通知	国发〔2019〕4号	国务院	2019.01.24
5	中国教育现代化 2035	——	中共中央、国务院	2019.02
6	加快推进教育现代化实施方案（2018—2022年）	——	中共中央办公厅、国务院办公厅	2019.02
7	教育部等四部门关于在院校实施“学历证书+若干职业技能等级证书”制度试点方案	教职成〔2019〕6号	教育部等四部门	2019.04.04
8	教育部办公厅关于全面推进现代学徒制工作的通知	教职成厅函〔2019〕12号	教育部办公厅	2019.05.14
9	教育部等四部门关于印发《深化新时代职业教育“双师型”教师队伍建设改革实施方案》的通知	教师〔2019〕6号	教育部等四部门	2019.09.23
10	教育部办公厅关于办好深度贫困地区职业教育助力脱贫攻坚的指导意见	教职成厅〔2019〕4号	教育部办公厅	2019.10.16
11	教育部关于编制和发布 2019 年度中等职业学校质量年度报告的通知	教职成司函〔2019〕101号	教育部	2019.11.12
12	教育部办公厅等十四部门关于印发《职业院校全面开展职业培训促进就业创业行动计划》的通知	教职成厅〔2019〕5号	教育部办公厅等十四部门	2019.11.18
13	教育部关于加强和改进新时代中等职业学校德育工作的意见	教职成厅〔2019〕7号	教育部	2019.12.03

序号	政策名称	文件号	发文机关	发文时间
14	四川省人民政府办公厅关于深化产教融合的实施意见	川办发〔2018〕84号	四川省人民政府办公厅	2018.10.25
15	四川省人民政府办公厅关于印发四川省职业技能提升行动实施方案（2019—2021年）的通知	川办发〔2019〕55号	四川省人民政府办公厅	2019.8.23
16	四川省教育厅转发《关于编制和发布2019年度中等职业学校质量年度报告的通知》的通知	——	四川省教育厅	2019.12.10



四川省工业贸易学校
Sichuan Technical School Of Industry And Trade

2019 质量年度报告



四川省工业贸易学校

电话：028-83516677

网址：www.scgmx.com

地址：四川省成都市成华区青龙路638号